



Kuusalu Vallavalitsus
vallavalitsus@kuusalu.ee
Mõisa tee 17
74604, Harju maakond, Kuusalu
vald, Kiiu alevik

Teie 19.11.2024 nr 456234

Meie 28.11.2024 nr 7.1-2/24/18971-4

Nurgakivi kinnistu ehitusloa eelnõu kooskõlastamata jätmine

Olete esitanud Transpordiametile korduvaks kooskõlastamiseks Harju maakonna Kuusalu valla Saunja küla Nurgakivi kinnistu ehitusloa eelnõu (menetlus nr 456234) reklaam aluse (EHR kood 221471060) paigaldamiseks.

Kinnistu (katastritunnus 35301:001:2113) asub riigitee nr 1 Tallinna-Narva tee km 33,668-33,726 kaitsevööndis.

Ehitusloa aluseks on R-Arhitektid OÜ koostatud „Reklaamtahvli paigaldamine. Ehitusprojekt. Töö nr. EP-102023“.

Oleme jätnud ehitusloa eelnõu kooskõlastamata 14.11.2024 kirjaga nr 7.1-2/24/18971-2, kuna esitatud projektis esines olulisi puudusi. Kuigi korduvaks kooskõlastamiseks esitatud projekti on korrigeeritud on see jätkuvalt vastuolus nimetatud kirjas esitatud ettepanekute/nõuetega punktides 2 ja 3.

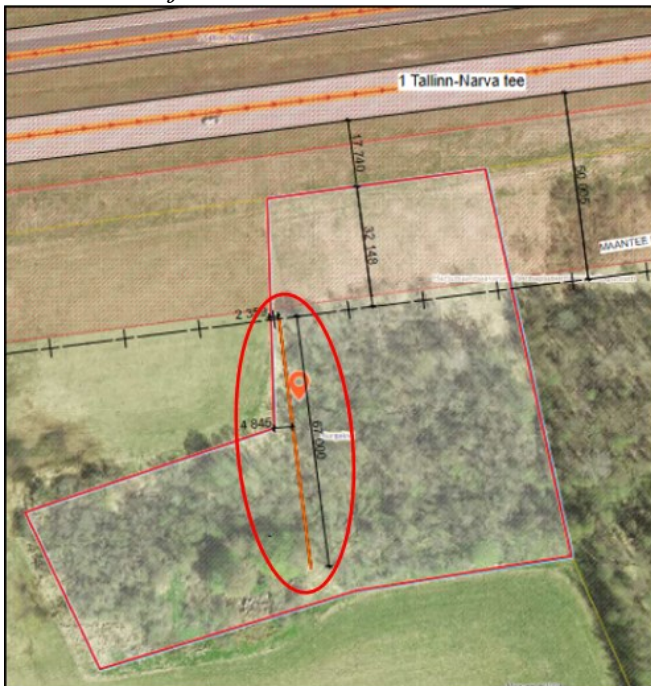
Võttes arvesse oluliste puuduste esinemist projektis ning ehitusseadustiku § 99 lg 3, liiklusseaduse § 5³ lg 5 ning lähtudes kliimaministri 17.11.2023 [määrusest nr 71](#) „Tee projekteerimise normid“, **jätame ehitusloa kooskõlastamata.**

1. Kirja p 2 oleme esitanud nõude, et *tuleb arvestada liiklusseaduse § 5³ lg 5 tuleneva nõudega, mille kohaselt võib Euroopa teedevõrgu teele ja selle kaitsevööndi alale liiklusvälise teabevahendi paigaldada ainult rööpselt tee teljega.*

Projekti koostaja on selgitanud, et reklaamalus on keeratud teega rööbiti. Märgime, et esitatud projektlahendus on endiselt vastuolus liiklusseaduse § 5³ lg 5 tuleneva nõudega. Rööpselt teega tähendab paralleelselt teega mitte risti teega. Korrigeerida *joonisel 1 ja joonisel 2* näidatud lahendust.



Joonis 1. Väljavõte situatsiooniskeemist



Joonis 2. Väljavõte asendiplaanist

2. Kirja p 3 oleme esitanud nõude, et tulenevalt kõrgest liiklussagedusest ja kiirusrežiimist ei ole riigitee serva kasutamine nii reklaamaluse paigaldamiseks kui selle edaspidiseks hooldamiseks/teenindamiseks otstarbekas. Mistõttu tuleb kinnistule alalise juurdepääsu kavandamiseks kasutada riigitee km 33,206 olemasolevat ristumiskohta kohaliku Kivisilla-Uuetoa tee nr 3530009 kaudu ja/või riigitee km 34,207 olemasolevat ristumiskohta Allika kinnistu (katastritunnus 35201:003:0132) juurdepääsutee kaudu.

Projekti koostaja on selgitanud, et kuna krunt ei vaja regulaarset hooldust ega ligipääsu, siis ajutise juurdepääsu saab väikestelt teedelt üle põllu ning reklaamtahvlile ei pea iga päev ligi saama.

Me ei nõustu eeltoodud selgitusega, kuna juba täna on meile teadaolevalt tehtud ettevalmistustöid põhimaanteelt ning häiritud selle liiklust. Näiteks on sõidetud tehnikaga otse põhimaanteelt raietööde tegemiseks, mis tõendab, et alternatiive kas pole või ei sobi need teatud töödeks ning ka tulevikus on jalgradade kasutamine ehitus- ja korrashoiutöödeks ja reklaamide asendamiseks vähetõenäoline. Tegemist on alalise ehitisega, mille eesmärk on teenida tulu teenuse osutamisega ning sellest tulenevalt jääme kindlaks seisukohale, et kinnistule tuleb rajada alaline juurdepääs olemasolevate ristumiskohtade kaudu.

Enne ehitusloa korduvaks kooskõlastamiseks esitamist luua õiguslik alus erakinnistutele juurdepääsutee rajamiseks ning esitada lahendus asendiplaanil. Täiendavaid riigitee ristumiskohti mitte planeerida.

Lugupidamisega

(allkirjastatud digitaalselt)

Marek Lind

juhataja

planeerimise osakonna kooskõlastuste üksus

Lisa:

- Lisa 1. 102024_EP_AA-1-01_v01_Seletuskiri-Reklaam
- Lisa 2. 102024_EP_AR-2-01_v01_Joonised-Reklaam

Jana Prost

5792 4753, Jana.Prost@transpordiamet.ee